

MvixBOX

Ultra-High Performance 2-Bay SATA NAS server

Quick Guide



<http://www.mvix.net>

Chapter 1.

제품소개

- 1.1 Mvixbox 소개
 - 1.1.1 Overview
 - 1.1.2 주요기능
 - 1.1.3 구성
- 1.2 안전을 위한 주의사항 및 확인사항
- 1.3 주의사항
- 1.4 제품사양
- 1.5 구성물
- 1.6 제품명칭
- 1.7 LED 및 버튼

Chapter 2.

기본설정

- 2.1 Mvixbox 제품설치 방법
- 2.2 연결
 - 2.2.1 네트워크 케이블연결
 - 2.2.2 USB Host
 - 2.2.3 Power On
- 2.3 S/W 설치(WebDisk 설치)
- 2.4 인터넷 연결
 - 2.4.1 공유기 사용
 - 2.4.2 DDNS(Dynamic Domain Name Server)
- 2.5 설정마법사(사용 도중 설정 변경)

부록

- A. 업그레이드
- B. 활용가이드
- C. FAQ
- D. 고장신고 전 확인사항
- E. 용어정리

제품보증서

1.1 Mvixbox 소개

1.1.1 Overview

Ultra-High Performance 2-Bay SATA NAS server

Mvixbox는 기본적인 NAS 기능 이외에 보다 강력한 웹디스크 기능을 필두로 해서 인터넷 환경에서 멀티미디어 데이터의 활용을 편리하게 사용할 수 있도록 비토런트나 UPnP, DDNS 기능을 제공합니다. 또한 사용자들의 커뮤니티 활성을 위해 블로그, 쪽지, 공지사항, 게시판 등의 기능도 함께 제공하고 있습니다.



◆ 802.11g, 802.11n(USB dongle) 무선 연결

Mvixbox는 유선 뿐만 아니라 USB 타입 무선 랜카드의 드라이버를 내장하여 인터넷이 가능한 장소 어디서든 사용이 가능합니다.

◆ 사용자 관리

소유자로부터 승인을 받은 다른 사용자는 업로드/다운로드를 할 수 있습니다. (계정 등록 시 자동 승인가능)

◆ 웹디스크(Web Disk)

기존의 NAS등의 경우 단순 파일 업로드/다운로드 기능을 제공하는 FTP 정도의 기능을 제공하지만, Mvixbox는 웹디스크 기능을 가지고 있어 공유폴더, 보안폴더, 오픈폴더, 시스템 폴더 등 보다 다양한 기능을 제공합니다.

◆ USB 지원

USB 2.0 host를 지원하여 보다 편리하게 데이터 관리 및 USB무선랜 가능, 프린터 서버 지원

◆ 비토런트

세계적으로 많이 사용되는 p2p프로그램인 비토런트를 지원하여 자동으로 원하는 파일을 다운로드.

◆ 시스템 요구사항

PC or MAC with USB 2.0 port, SATA x 2, Gigabit LAN port

Windows Vista or Windows XP Home or Professional with Service pack2 or MAC OSX(Tiger or Leopard)

Chapter 1. 제품소개

1.1 Mvixbox 소개

1.1.2 주요 기능

1.1.2.1 메인 화면

아이콘화 된 직관적인 메뉴와 친근감 있는 디자인으로 처음 사용하는 사람도 쉽게 이용할 수 있도록 구성이 되어 있습니다. 사용자 개인정보와 주요 기능을 한눈에 알아볼 수 있도록 되어 있으며 사용자는 최근 공지사항이나 게시물을 바로 확인할 수 있습니다.



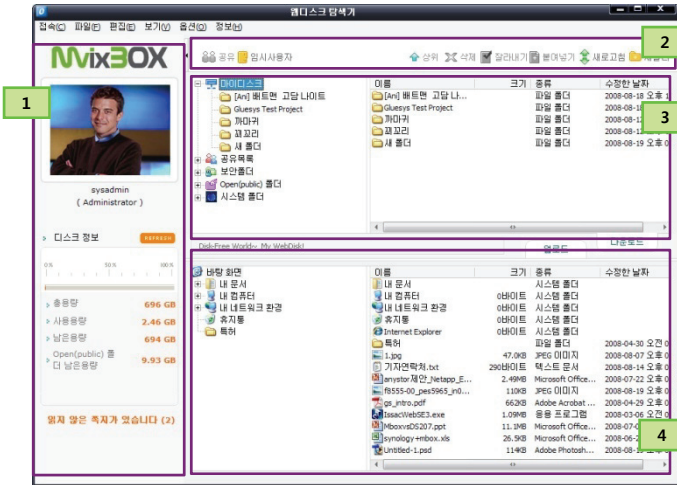
로그인을 한 후 메인 페이지의 내용은 아래와 같습니다.

1. 제품 로고: 클릭을 하면, 메인 페이지로 이동을 하게 됩니다.
2. 개인 디스크 정보
 - 기본 이미지 : 이미지는 [내 정보수정(my profile)]에서 변경이 가능합니다.
 - 내 정보수정(My Profile) 비밀번호와 기본 이미지 등 변경 가능
 - 기본 정보(디스크 사용량 등)를 제공합니다.
3. Quick Launcher Download : 웹디스크 커넥터를 다운받습니다. 이를 이용하여 웹사이트의 로그인 없이 사용이 가능합니다.
4. 주요 기능 아이콘.
 - 웹디스크 탐색기, 웹탐색기, 윈도우 탐색기, 블로그, 비트코인 트, RSS메뉴 등을 이용할 수 있습니다.
 - 관리자 메뉴는 sysadmin 만 사용할 수 있으며, 서비스신청 메뉴는 일반 사용자만 사용이 가능합니다.
5. 새로이 업데이트된 패치 소식과 게시물 내용 등이 표시됩니다.

Chapter 1. 제품소개

1.1.2.1 웹디스크 탐색기

간단하고, 사용하기 쉬운 인터페이스로 파일 공유와 관리를 할 수 있습니다. 상단은 Mvixbox의 내용이고, 하단은 PC의 디스크 영역으로 나뉘어 표시가 됩니다. Mvixbox는 다수의 파일/폴더를 동시에 업로드/다운로드가 가능하고, 마우스 드래그&드롭도 지원합니다.



1. 웹디스크 탐색기는 윈도우 시스템에서만 사용이 가능합니다. 따라서 다른 운영체제의 경우는 웹 탐색기나 윈도우 탐색기를 사용하여 합니다.
2. 웹디스크 탐색기는 간단한 윈도우 탐색기입니다. 이는 크게 ① 개인 및 디스크 정보 ② 메뉴 ③ 웹디스크 파일/폴더 ④ 로컬 PC영역으로 구분됩니다.

1.1.2.2 웹탐색기



1. 웹 탐색기는 별도의 프로그램 설치 없이 웹 브라우저를 통해 디스크를 관리합니다. 웹 탐색기는 윈도우 뿐만 아니라 매킨토시와 리눅스에서도 사용이 가능합니다.
2. 웹 탐색기는 웹디스크 탐색기와 비슷합니다. 이는 크게 ① 폴더 트리 ② 메뉴 ③ 파일/폴더 목록으로 구분이 됩니다.

Chapter 1. 제품소개

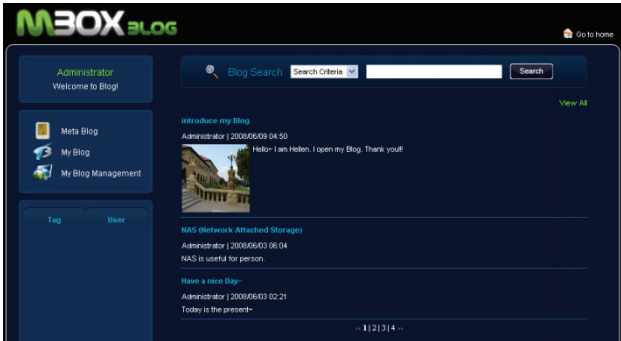
1.1.2.3 비토런트 & RSS



BitTorrent 는 보다 빠른 파일 다운로드를 지원하는 P2P서비스입니다. 파일을 다운로드 하기 위해서는 먼저 torrent파일이 필요합니다.

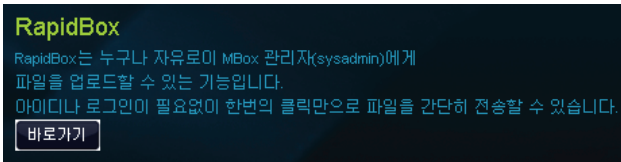
RSS Reader기능을 이용하여 최신 데이터 들에 대한 리스트를 자동으로 다운로드 받으며 사용자들은 리스트 중에 원하는 파일을 선택하여 손쉽게 데이터를 다운로드 받을 수 있습니다.

1.1.2.4 블로그



Mvixbox는 블로그를 통해 개인커뮤니티 공간을 제공합니다. 또한 작업공간 영역으로 활용이 가능합니다.

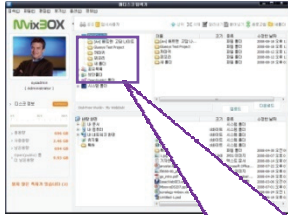
1.1.2.5 RapidBox



1. Rapid Box 는 회원가입 없이 누구나 관리자(sysadmin)에게 파일을 업로드 할 수 있도록 합니다. 즉 sysadmin이 계정이 없는 사람들로 부터 파일을 쉽게 받을 수 있도록 해주는 기능을 합니다.
2. 파일을 업로드 할 때, 폴더 이름을 입력합니다. 앞의 날짜와 시간은 자세한 기본 정보로 함께 기록이 됩니다.
3. 파일을 선택하고 업로드버튼을 클릭하면, RapidBox 폴더 하부에 지정된 폴더 이름으로 파일이 저장됩니다.
4. 최대 8개까지 파일을 추가를 하여 한번에 업로드를 할 수 있고, 용량은 최대 2GB를 넘지 않아야 합니다.

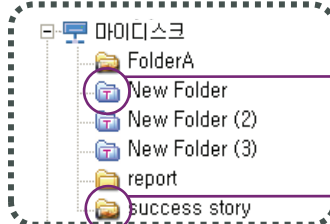
Chapter 1. 제품소개

1.1.2.7 폴더 설명



Mvixbox 는 다양한 기능에 해당되는 폴더들을 제공하여 쉽게 파일 공유와 관리를 할 수 있습니다.

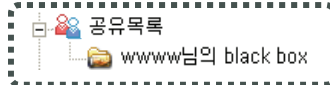
개인 웹디스크 폴더



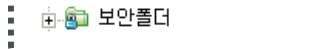
새폴더와 새로 갱신된 폴더는 아이콘이 T자로 표현 됩니다.

다른 사용자가 공유하도록 한 공유폴더. 그룹, 사용자, 임시 사용자마다 접근 권한을 가지게 됩니다. 접근 권한은 읽기, 쓰기, 읽기/쓰기입니다.

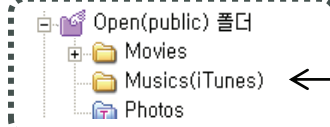
공유받은 폴더



암호화된 폴더



모든 사용자가 공유할 수 있는 폴더



iTunes프로그램 연결 가능한 폴더

sysadmin만 사용 가능한 폴더



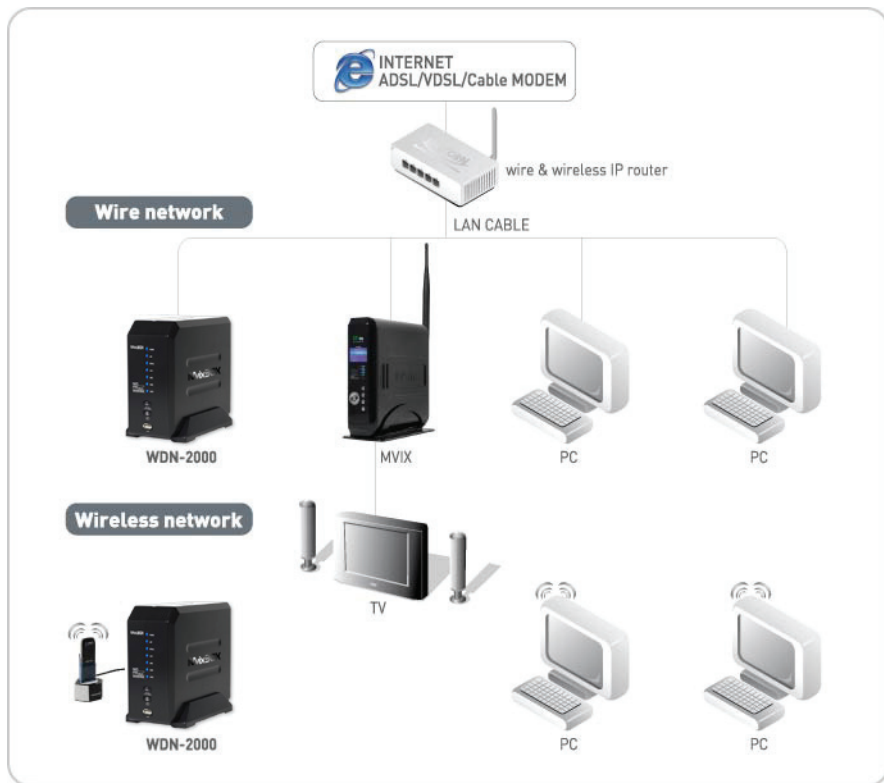
등록되지 않은 사용자가 업로드시 저장되는 폴더
USB저장장치가 연결된 상태에서 COPY 버튼을 누르면 자동으로 저장되는 경로
USB 외장형 저장장치로 연결이 되었을 때만 나타납니다.

홈페이지 기본 폴더. 개별 홈페이지 사용은 홈페이지 파일을 이 폴더에 업로드 하면 사용이 가능합니다.

Chapter 1. 제품소개

1.1 Mvixbox 소개

1.1.3 구성



1.2 안전을 위한 주의사항 및 확인사항

안전을 위한 주의사항

1. 데이터의 손실을 막기 위해 주기적인 백업을 하십시오. 데이터 손실과 복구에 대해 유니콘 정보시스템은 어떠한 책임도 가지지 않습니다.
2. 만일 반품, 교체 등을 할 경우에는 Mvibox에 있는 구성물들을 모두 준비하십시오. 어떠한 형태든 충격 등으로 인해 정상적이지 못한 패키지는 보상받을 수 없습니다.

사용 전 확인사항

1. Mvibox는 온도 0°C-40°C와 습도 0%-90%에서 동작을 합니다. 통풍이 잘되는 환경에서 사용하도록 하세요.
2. 전원 코드는 Mvibox 전용인 것만 사용하십시오. (12V, 4A).
3. 직사광선이나 화학물질이 있는 장소에 보관하지 마십시오. 최적화된 상태의 환경범위에서 사용하도록 하십시오.
4. 청소를 할 때는 전원 코드와 모든 케이블을 제거 한 후 하십시오. Mvibox가 젖지 않도록 주의 하십시오. 그리고, 화학물질이나 알코올 등으로 Mvibox를 닦지 마십시오.
5. 과열이 될 수 있는 물체를 근접하도록 하지 마십시오.
6. 제품을 사용하기 전에 하드디스크의 고정이 정확히 되었는지 확인합니다. 나사 등이 헐거울 경우 조여서 고정을 한 후 사용을 하십시오.
7. Mvibox 주변에 물기가 없도록 하십시오.
8. 평평하지 않거나 추락할 위험이 있는 곳에서 사용하지 마십시오.
9. Mvibox를 사용 할 때, 정확한 전압을 확인하고 사용을 하십시오. 어댑터가 정확하지 않을 때는 제조사 등 문의 하여 주십시오.
10. 전원 어댑터 위에 물건 등을 올려 놓지 마십시오.
11. 제품이 동작 중에 수리를 하거나 지정된 수리원이 아닌 사람이 분해 등을 시도하지 마십시오. 전기적인 충격이나 다른 위험이 발생할 수 있습니다. .

기타 자세한 사항은 제조사 또는 판매처에 문의 하십시오.

1.3 주의 사항

Mvibox를 사용하기 전에 아래의 내용을 숙지하고 사용하도록 합니다.

- ◆ 데이터 또는 미디어 파일을 Mvibox에 저장할 하게 되면, 정전, 하드디스크 오류, 예기치 못한 삭제등으로 데이터가 손실 될 수 있는 것을 최소화 할 수 있습니다.
- ◆ Mvibox는 3.5" SATA하드디스크만을 사용할 수 있습니다. IDE 하드디스크는 사용하지 마십시오. Mvibox에 하드디스크를 장착하기 전에 하드디스크의 점퍼 설정은 마스터(Master) 또는 싱글(single)로 설정합니다. 일부 하드디스크의 경우 slave나 cable select로 설정을 해야 하는 경우가 있으니 주의 하십시오.
- ◆ Mvibox에 마운트된 하드디스크의 데이터는 저희 유니콘에서 책임을 지지 않습니다. 하드디스크에 충격을 주거나 부주의로 인한 하드디스크의 데이터가 손실되지 않도록 별도의 저장장치등을 이용한 백업을 통해 손해를 최소화 하도록 하십시오.
- ◆ 불법 복제한 데이터나 지적 재산권이 있는 데이터등에 대한 책임은 모두 사용자에게 있습니다. 저희 유니콘에서는 책임을 지지 않습니다. 지적 재산권등 보호를 하도록 노력하십시오.
- ◆ Mvibox의 네트워크 사용 및 공유등의 기능은 윈도우 운영체제 기반으로 동작이 됩니다. 운영체제, 네트워크 환경, 네트워크 공유등에 의존하여 신뢰가 낮을 수도 있습니다. 이 문제는 Mvibox의 기능을 넘어 다양한 오동작의 이유가 될수 있습니다.
- ◆ 제공되는 케이블과 액세서리는 Mvibox를 최상의 상태로 사용할 수 있도록 되어 있습니다. 다른 케이블이나 액세서리의 사용은 최고의 성능을 보장하지 못할 수 있습니다.
- ◆ Mvibox를 제거할 때는 전면의 **shutdown**버튼을 약 7초간 누르고 있으면 안전하게 종료가 됩니다. 케이블을 제거하기 전에 전원을 끄도록 합니다. 만일, 이를 이용하지 않고 뒤쪽의 스위치를 이용할 경우 고장의 원인이 됩니다. 이에 대한 책임은 사용자에게 있습니다.
- ◆ 제품을 절대 열지 마십시오. 그리고, 펌웨어등 Mvibox의 파일을 절대 수정하지 마십시오. 인증되지 않았거나 부정당한 수리를 할 경우 품질 보증에 대한 책임은 유니콘에 없습니다.

Chapter 1. 제품소개

1.4 제품 사양

HDD		SATA HDD X 2
I/O Interface		USB port X 2
		USB Copy Button, Release Button
LAN	Wireless	802.11 g / b (USB Type)
	Wired	Gigabit LAN X 1
Network		DHCP Server
		Dynamic DNS – *.mviX.net
Network File Protocol		CIFS, AFP, NFS, WebDAV
Client Platform		Windows, Linux, MAC
Additional Useful Protocol		FTP with SSL / TLS, Telnet, SSH, SecureSMTP
Web Server		Apache, MySQL, SQLLife, PHP
		Port # : 8080
USB Function		USB Flash Disk / Memory Auto Copy
		Volume Expansion (Owner : admin)
		Wireless LAN
		Printer Server
Multimedia		BitTorrent
		Blog
		iTunes Music Server(단, 내부 네트워크에서만 가능)
		UPnP Media server
WebDisk		File & Folder Upload / Download
		Share Folder(Read, Write, Read/Write)
		Secure Folder(Data Encryption)
		OPEN(Public) Folder – All Users Sharing
		Notice, Board, Note
		Link Mail for Big sized File
		File Link
		Mvibox Share(upload link)
		Group/Guest ID
		Port # : 80(default), 8080
PC Backup		Full / Incremental Backup
		Backup Schedule(Daily, Weekly, Monthly)
		Backup Setup Wizard
System Management		Web-based Administration
		E-mail Alert
		LED display / Alarm Buzzer
		Multi-User Account Mgmt.
language		Multi Language support

1.5 구성물



Main Unit (Mvixbox NAS)



크래들



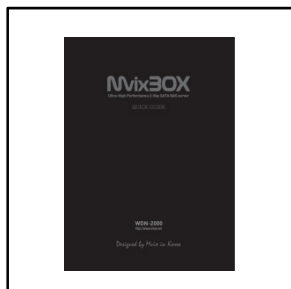
LAN케이블



파워 어댑터

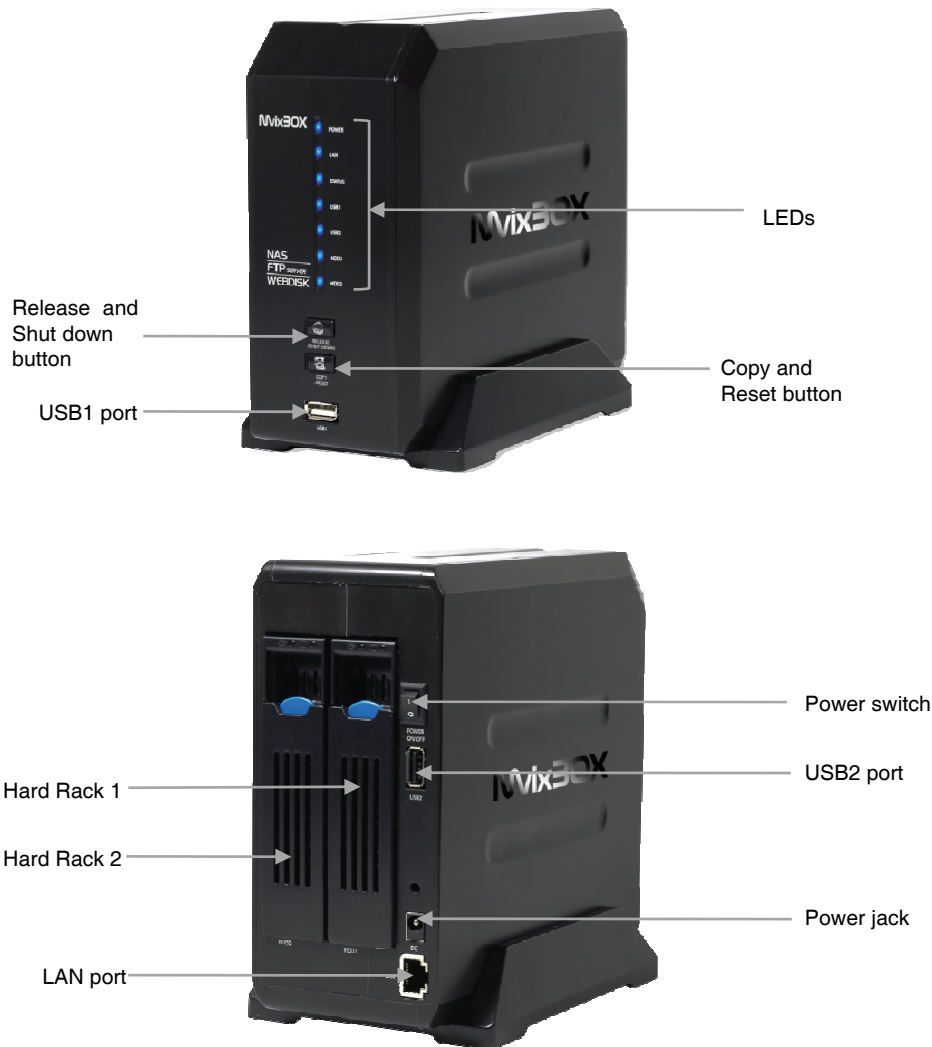


인스톨 CD



퀵메뉴얼

1.6 제품명칭



1.7 LED 및 버튼

1. LED

- Power : 전원이 연결되면 켜집니다.
- LAN : 랜선이 연결되면 켜집니다. 유선랜 상으로 데이터 입출력이 있을 때마다 점등합니다.
- Status : 부팅이 완료되면 켜집니다. 시스템이 부팅되는 도중 혹은 시스템이 종료되는 도중에 점등합니다.
- USB1 : 전면 USB 포트에 연결된 장비가 있으면 켜집니다. 전면 USB 포트로 복사 중일 때 점등합니다.
- USB2 : 후면 USB 포트에 연결된 장비가 있으면 켜집니다. 후면 USB 포트로 복사 중일 때 점등합니다.
- HDD1 : Disk Bay 1에 장착된 하드디스크에 데이터 입출력이 있을 때마다 점등합니다. 상세 정보는 시스템 관리자 디스크 관리에서 확인하세요.
- HDD2 : Disk Bay 2에 장착된 하드디스크에 데이터 입출력이 있을 때마다 점등합니다. 상세 정보는 시스템 관리자 디스크 관리에서 확인하세요.

2. Button

- Release / Shutdown Button : 약 1 초 이상 눌렀다 떼면 1회 비프음과 함께 **버튼동작이 인식된 후, 다시 2회 비프음이 나면 USB 저장장치를 시스템에서 해제할 수 있습니다.** 약 5 초 이상 1회 비프음이 날 때까지 누르면 시스템이 꺼집니다.
- Copy / Reset Button : 약 1 초 이상 눌렀다 떼면 1회 비프음과 함께 USB 저장 장치로부터 복사를 시작하고, **복사가 완료되면 2회 비프음이 납니다.** 약 5 초 이상 1회 비프음이 날 때까지 누르면 시스템이 꺼진 후 다시 켜집니다.
- Release/Shutdown Button과 Copy/Reset Button 버튼을 비프음이 5회 날 때까지 동시에 누르면 네트워크 설정이 초기화됩니다.

3. Beep Sound

- 1회 비프음 : 버튼 클릭을 시스템이 인식했을 때, 새로 연결한 USB 장치(외장 저장 장치, 무선랜, 프린터 등)를 성공적으로 시스템이 인식했을 때
- 2회 연속 비프음 : USB 복사가 모두 끝났을 때, 복사 도중 Release 버튼을 클릭하여 복사 작업이 성공적으로 취소되었을 때
- 5회 연속 비프음 : USB 복사가 실패했을 때

4. Disk Bay

- Disk Bay 1 : 후면 오른쪽 전원 버튼과 가까운 쪽의 디스크 삽입구입니다. 디스크를 1 개만 장착할 때 반드시 여기에 장착해 주십시오.
- Disk Bay 2 : 후면 왼쪽 전원 버튼과 먼 쪽의 디스크 삽입구입니다. 디스크를 확장할 때 여기에 장착해 주십시오.

2.1 Mvixbox 제품 설치방법



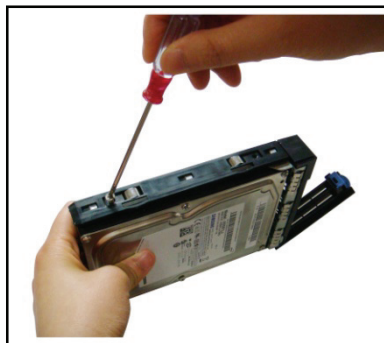
하나의 손잡이를 당겨서 빼냅니다.
(2 Bay 제품으로 2개까지 연결이 가능합니다.)



하드디스크를 브라켓에 장착합니다.



하드디스크를 브라켓에 정확하게 위치시킵니다.



제공된 하드디스크 고정 나사를 이용하여 하드디스크를 브라켓에 고정시킵니다.

2.1 Mvibox 제품 설치방법



하드디스크가 장착된 브라켓을 Mvibox에 정확하게 맞추어서 밀어 넣습니다.



끝까지 밀어 넣은 후 '탁'소리가 나도록 브라켓 손잡이를 닫습니다.



제공된 전원 케이블을 연결합니다.



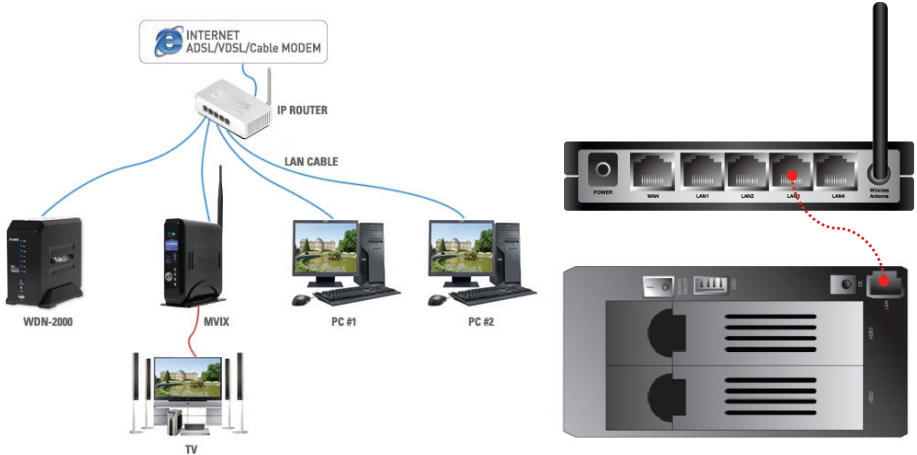
제공된 랜케이블을 랜 포트에 연결을 합니다.

2.2 연결

2.2.1 네트워크 케이블 연결

NOTE : 유선 또는 무선네트워크를 사용할 수 있습니다. 이 네트워크 인터페이스들은 동시에 사용할 수는 없습니다.
그러므로, 유선과 무선이 네트워크에 연결이 되어 있더라도, 하나의 인터페이스만 사용할 수 있습니다.
네트워크는 [관리자]의 [네트워크 설정] 메뉴에서 수정/변경할 수 있습니다.

[유선 네트워크 연결]



[무선 네트워크 연결]

Mvibox에 USB 무선 랜카드를 장착합니다. 설정이 완료되면, Mvibox는 공유기로 부터 IP를 자동으로 할당 받게 됩니다.

NOTE : 무선은 가급적 너무 멀지 않은 환경에서 사용을 합니다. 또한, 고화질의 비디오파일(hd파일)을 스트리밍하는 것은 가급적 피하십시오. 무선 네트워크의 성능저하를 가져올 수 있습니다.



2.2 연결

2.2.2 USB Host

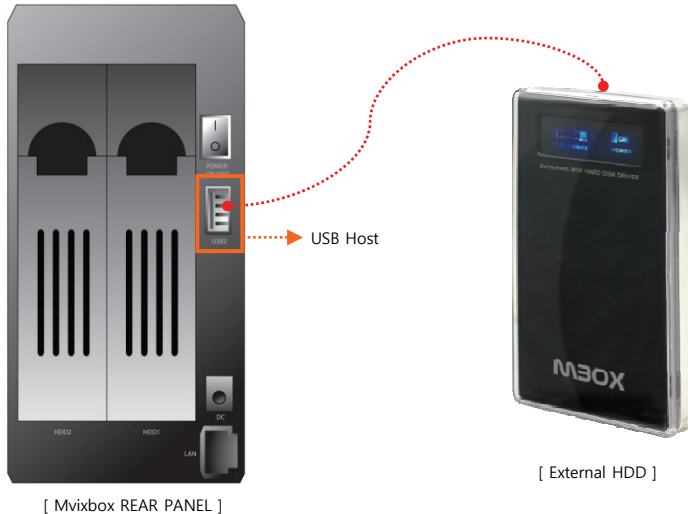
NOTE : 이번 단계는 USB장치를 사용하지 않는다면, 무시하고 읽지 않아도 됩니다. 이번 장에서는 Mvixbox를 사용하는 동안 USB 장치의 연결이 필요한 경우에 참고하도록 합니다.

USB Host 기능

Mvixbox는 USB 2.0호스트 기능을 지원하도록 설계가 되어 있습니다.

USB-host (*USB-OTG* 또는 *USB-On-the-Go기능 지원*)는 2개의 USB 장치와 연결이 가능하여 어떤 외장형 저장장치(device (e.g. Flash drive) 도 연결이 가능하고, 내부의 파일도 이용할 수 있습니다. 디지털 카메라의 디지털 사진도 직접 Mvixbox내의 HDD로 전송이 가능합니다.

◆ 일부 2.5" 외장형 하드케이스의 경우는 추가 보조전원이 있어야 인식이 가능할 수 있습니다. 이 경우, 2.5" 하드케이스에 포함된 어댑터나 USB/PS2등의 보조전원 케이블을 이용하면 사용이 가능합니다.



※ 외장형 USB 저장장치는 사용하기 전에 PC에서 반드시 포맷을 한 후 사용하도록 합니다.

2.2 연결

2.2.3 Power On

- 1. 후면의 전원 스위치를 켜면 Power LED가 켜집니다.
- 2. Status LED는 대략 1분 정도 점멸을 합니다.
- 3. 만일 부팅작업이 완료되면, Status LED가 켜진 상태로 유지됩니다.



◆ Power On

Mvixbox후면의 전원 스위치로 켭니다.

◆ Power Off

[case 1] Release / Shutdown 버튼을 약 5초간 누르고 있으면, 비프음이 들리고 전원이 꺼집니다. 전원이 꺼지면 모든 LED가 꺼지게 됩니다.

* 후면의 전원 스위치를 이용하여 전원을 끄지 마십시오. 만일 이를 이용하여 전원을 끄게 되면, 데이터 손실 및 하드디스크 고장의 원인이 될 위험이 있습니다.

[case 2] sysadmin으로 로그인 후 [관리자]-[시스템 관리]-[시스템끼기] 메뉴에서 시스템 끼기를 선택한 후 확인 버튼을 누릅니다.

◆ Reset

[case 1] Copy / Reset버튼을 약 5초간 누르고 있으면 비프음이 나고 리셋을 시작합니다.

[case 2] sysadmin으로 로그인 후 [관리자]-[시스템관리]-[시스템끼기] 메뉴에서 시스템 다시 시작을 선택한 후 확인 버튼을 누릅니다.

2.3 S/W설치 (WebDisk 설치)

랜케이블로 연결한 상태에서 Mvixbox는 공유기등으로 부터 IP주소를 할당 받습니다. 만약 DHCP로부터 IP할당을 받지 못하였다면, 기본 IP주소인 192.168.0.199로 설정이 됩니다.

[네트워크 연결]

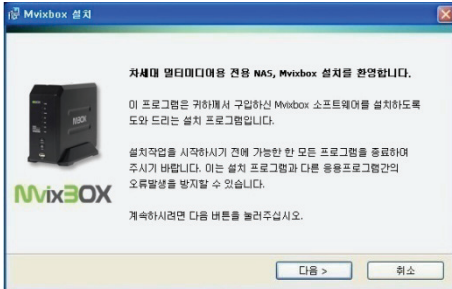
<장비를 공유기나 라우터에 연결하는 경우>

1. 랜케이블을 이용하여 공유기나 공유장치와 연결을 합니다.
2. Mvixbox의 전원 스위치를 켭니다.
3. 공유기로부터 Mvixbox는 IP주소를 할당 받습니다.

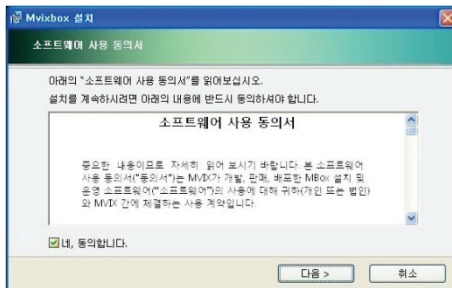
<PC와 직접 연결: 수동 환경 구성>

1. PC와 랜케이블을 통해 연결을 합니다.
2. PC의 IP 주소를 192.168.0.X (X는 1~254번 사이의 값 중 아무것이나 입력합니다. 단, 199는 제외) 로 설정합니다.
3. Mvixbox의 전원 스위치를 켭니다.
4. Mvixbox의 IP주소는 192.168.0.199입니다.

[S/W 설치]



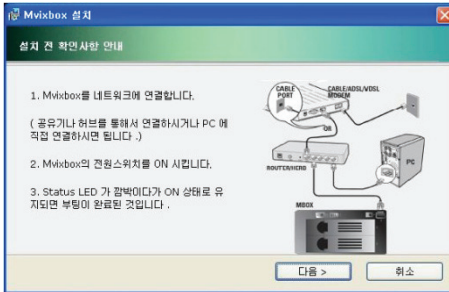
1. PC에 설치 CD를 넣습니다. 설치 프로그램이 자동으로 실행이 됩니다. 만일, 자동으로 실행되지 않는다면, "setup.exe"파일을 실행하십시오.
2. 설치를 시작하기 전에 실행중인 모든 프로그램은 종료를 하십시오.
3. 설치하는 과정에서 취소를 하려면, Ctrl + Alt + Del 키보드를 이용하여 윈도우 작업관리자에서 설치 프로그램을 종료합니다.
4. 첫번째 화면이 나오면, [다음]을 클릭하여 설치를 계속 진행하거나 [취소]를 클릭하여 설치를 정지합니다.



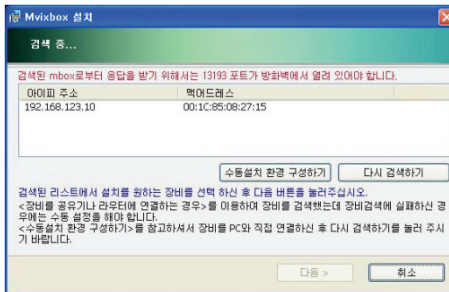
5. 사용자 동의를 읽은 후, "네, 동의 합니다."를 체크한 후, [다음]을 클릭합니다. 다음 페이지로 이동이 안된다면, 동의항목에 체크를 하지 않은 것입니다.

2.3 S/W 설치 (WebDisk 설치)

[S/W 설치]



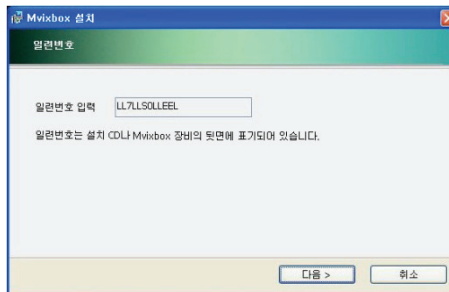
6. 네트워크의 연결을 다시 한번 확인한 후, [다음]을 클릭합니다.



7. 설치 프로그램은 Mvixbox를 자동으로 검색을 하고, 이를 목록에 표시합니다. 설치를 원하는 장치를 선택한 후, [다음]을 클릭합니다.

<장비를 공유기나 라우터에 연결하는 경우>를 이용하여 장비 검색을 실패한 경우 "수동설정 환경 구성하기"를 선택합니다.

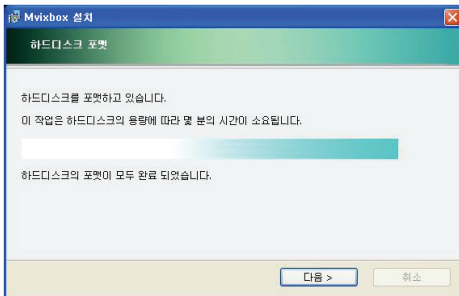
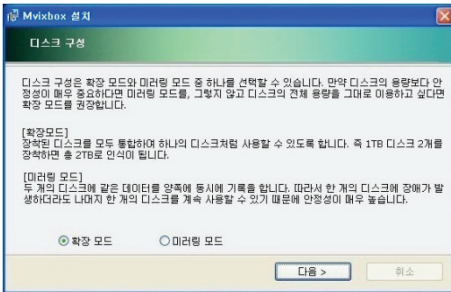
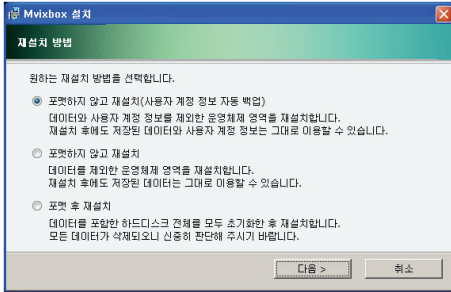
<PC와 직접연결 : 수동 환경 구성하기>을 참고하여 PC에 직접 Mvixbox를 연결한 후, "다시 검색하기"를 클릭합니다.



8. 제품 시리얼 번호를 입력하고 [다음]을 클릭합니다. 시리얼 번호는 제품의 바닥에 표기되어 있습니다.

2.3 S/W 설치(WebDisk 설치)

[S/W 설치]



9. [이 단계는 프로그램을 재설치하는 경우에만 나타납니다.]
재설치 모드를 선택합니다.

[포맷하지 않고 재설치]

- a. 포맷하지 않고 재설치(사용자 계정정보 자동백업) : 장비를 사용하던 중 저장되어 있는 데이터와 사용자 계정정보를 제외한 운영체제 영역이 재설치됩니다.
b. 포맷하지 않고 재설치 : 장비를 사용하던 중 저장되어 있는 데이터는 그대로 두고 소프트웨어를 다시 설치하고자 한다면 이 모드를 선택합니다.

[포맷 후 재설치]

하드디스크를 포맷한 후 소프트웨어를 설치하고자 한다면 이 모드를 선택합니다. 저장된 데이터, 설정 정보 등이 모두 삭제되므로, 신중히 선택해야 합니다.

10. 디스크 구성은 확장 모드와 미러링모드 중 선택을 합니다.

만일 안정성이 중요하다면, 미러링모드를 선택하고, 디스크를 최대 용량으로 이용한다면, 확장 모드를 선택합니다.

[확장 모드] 설치된 디스크는 통합된 하나의 큰 로컬 디스크로 동작하게 됩니다 : 2 개의 1-TB 디스크를 장착한 경우 하나의 2-TB로 인식하게 됩니다.

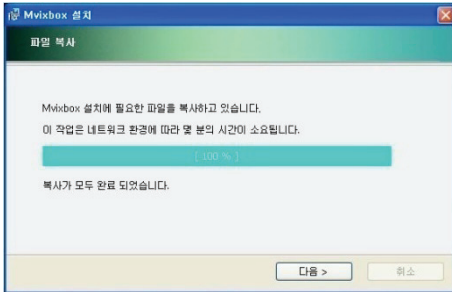
[미러링 모드] 동일 데이터를 두 개의 서로 다른 하드디스크에 동시에 저장할 하게 됩니다. 하나의 디스크에 오류가 발생한 경우 다른 하드디스크의 데이터를 불러올 수 있습니다.

11. 하드디스크를 포맷하고, 하드디스크의 모든 데이터는 삭제됩니다.

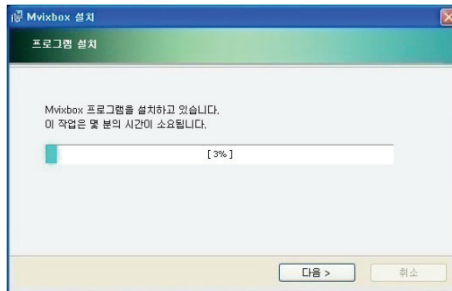
12. 포맷이 완료되면 [다음]을 클릭합니다.

2.3 S/W 설치 (WebDisk 설치)

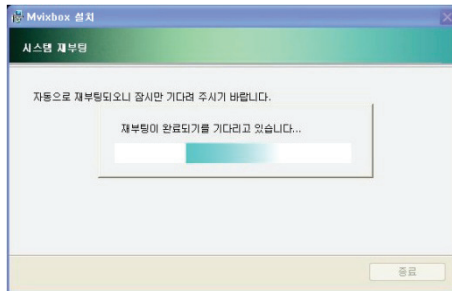
[S/W 설치]



13. 설치 CD로 부터 필요한 파일을 복사합니다. 이는 시스템에 따라 몇 분이 소요될 수 있습니다. 복사가 완료되면 [다음]을 클릭합니다.



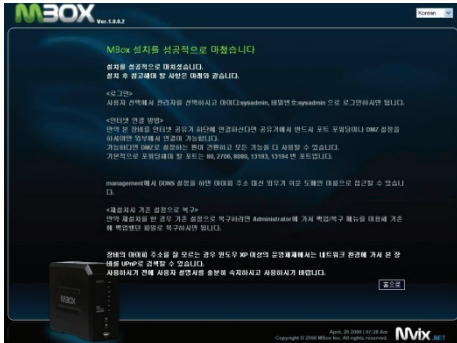
14. 복사가 완료되고 설치를 시작합니다. 이는 상황에 따라 몇 분이 소요될 수 있습니다. 설치가 완료되면 [다음]을 클릭합니다.



15. 설치가 완료되면 Mvixbox가 자동으로 재부팅됩니다. 재부팅은 상황에 따라 몇 분이 소요될 수도 있습니다.

2.3 S/W 설치 (WebDisk 설치)

[S/W 설치]



16. 설치가 완료되면, 웹페이지를 통해 UI를 확인 할 수 있습니다. ([http:// Mvixbox IP address/welcome.php](http://Mvixbox IP address/welcome.php)).

인터넷 연결 및 기타 주의 사항들을 꼼꼼히 확인 하신 후 [확인] 버튼을 클릭하면 **설정페이지**로 이동합니다.



17. 시스템관리자(sysadmin) 정보 변경 창이 나타나면, 필요한 내용들을 변경한 후 [설정적용] 버튼을 클릭합니다.

* SMTP 서버를 설정하지 않을 경우 대용량메일이나 회원가입메뉴 및 기타 메일관련 기능을 사용할 수 없으니 반드시 설정해 주시기 바랍니다.



18. 메인 페이지가 나타납니다. [<http://IP address>] .

[로그인] 시스템관리자의 ID와 비밀번호는 각각 'sysadmin' , 'sysadmin'입니다.'sysadmin' 계정은 장비의 소유자로, 일반 사용자보다 USB등의 외부 장치 및 모든 관리 기능을 사용할 수 있습니다..

[Join] 관리자가 아닌 일반 사용자 계정을 만듭니다. 관리자로 부터 승인 허가가 있어야 사용이 가능합니다. 회원승인은 [관리자]-[신청자관리] 메뉴에서 설정할 수 있습니다. [Rapid Box] 누구라도 관리자에게 파일을 전송할 수 있습니다. 이는 회원가입 과정 없이 허가되지 않은 사용자가 파일을 전송할 수 있는 편리한 기능입니다.

2.4 인터넷 연결

2.4.1 공유기 사용

※ 이번 단계는 공유기를 사용하지 않을 경우 적용하지 않아도 됩니다.

※ 모든 공유기가 여기에 언급한 기능을 제공하지는 않습니다. 그리고, 제공이 되더라도 명칭 또는 사용 방법이 서로 다를 수 있습니다.

만일 자세한 정보를 원한다면, 공유기의 매뉴얼을 참고하도록 하십시오.


※ DMZ :

이 기능은 공유기를 통해 모든 데이터가 들어올 수 있도록 해줍니다. 즉, 공유기를 사용함으로 인해 생기는 방화벽으로 외부에서 Mvixbox로의 연결이 안되는 것을 가능하도록 해주는 기능입니다. 이는 모든 포트를 개방하는 것과 동일한 효과를 가지고 있습니다.

※ Port Forwarding :

이 기능은 외부 인터넷상에서 사용되는 특정 포트와 내부 공유기 상의 PC가 서로 통신이 가능하도록 매핑을 해주는 것입니다. 예를 들어 FTP는 21번포트, 웹서버는 80번 포트를 사용하는 것을 들 수 있습니다.

Mvixbox의 웹디스크 기능을 사용하려면, 80, 8080, 13193, 13194, 2706포트를 열어주어야 합니다.

 CAUTION

만일, DMZ이 지원되는 공유기를 사용한다면, DMZ을 사용하십시오. 포트포워딩에 비해 사용이 쉽습니다.

만일, 포트포워딩과 DMZ을 동시에 사용하고 있다면, 일반적으로 포트포워딩이 먼저 작용이 됩니다.

IP공유기 설정

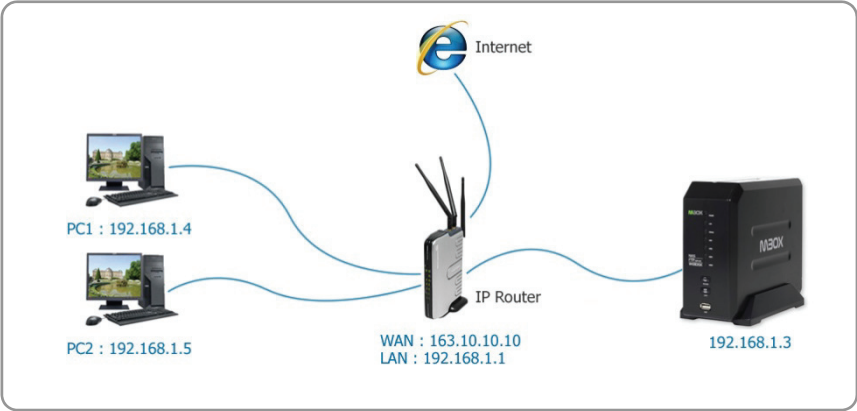
1. 랜케이블을 이용하여 Mvixbox와 공유기의 랜포트를 연결합니다.
2. "DMZ" 또는 "Port Forwarding"설정을 합니다. . **(DMZ 권장)**
3. 외부에서 공유기가 가지고 있는 인터넷 IP로 접속을 시도합니다.

2.4 인터넷 연결

2.4.1 공유기 사용

공유기를 통한 인터넷 연결 예시

1. 구성



Port	Protocol	Function
80, 8080	TCP	Port of Web Server, Mvixbox Home
13193, 13194	TCP	Port of WebDisk
2706	TCP	BitTorrent

! CAUTION

하나로통신, 파워콤 등 일부 ISP업체에서는 알려진 포트(1~1023)를 차단하는 경우가 있어 웹서버 포트에 8080이 추가된 것입니다. IP또는 도메인으로 접속이 안될 때, 8080포트번호를 입력하여 접근을 시도해 보십시오.

2. IP 공유기 설정

DMZ설정을 할 경우 (권장)

→ Mvixbox IP(192.168.1.3) 에 DMZ 설정

포트포워딩 기능을 사용할 경우

→ 공유기 설정 페이지(192.168.1.1)에 접속

→ 포트 번호 입력(80, 8080, 13193, 13194, 2706 등)하고, 적용할 Mvixbox의 IP(192.168.1.3) 적용

→ 프로토콜 설정 (기본 TCP설정)

3. 인터넷 연결 확인

PC에서 <http://163.10.10.10>(또는 <http://163.10.10.10:8080>) 으로 접속하여 연결 확인

2.4 인터넷 연결

2.4.1 공유기 사용

NOTE : 아래 예제는 많이 사용 되는 공유기 제품들의 관리 화면입니다. 만일 다른 업체의 공유기를 사용한다면, 해당 업체의 매뉴얼을 참고하십시오.

(Example1) Unicorn IP 공유기

[DMZ Setting]

- 1. 웹 브라우저를 이용하여 공유기 설정 페이지 (192.168.1.1)에 접속한 후 사용자 이름(admin)을 입력합니다.
- 2. 포트포워딩탭을 선택하고, 우측의 기타메뉴를 클릭합니다.
- 3. DMZ설정 IP주소에 Mvixbox의 IP를 입력합니다. (192.168.1.3)
- 4. 사용에 체크를 하고, 하단의 저장 버튼을 클릭합니다.



[Virtual Server (Port Forwarding) Setting]

- 1. 웹 브라우저를 이용하여 공유기 설정 페이지 (192.168.1.1)에 접속한 후 사용자 이름 (admin)을 입력합니다.
- 2. 포트포워딩탭을 선택하고, 가상서버메뉴를 클릭합니다.
- 3. 서버 포트에 Mvixbox가 사용할 포트 번호를 입력합니다. (80, 8080 등) Mvixbox의 IP주소를 입력하고, 사용에 체크를 합니다.
- 4. 저장 버튼을 클릭합니다.



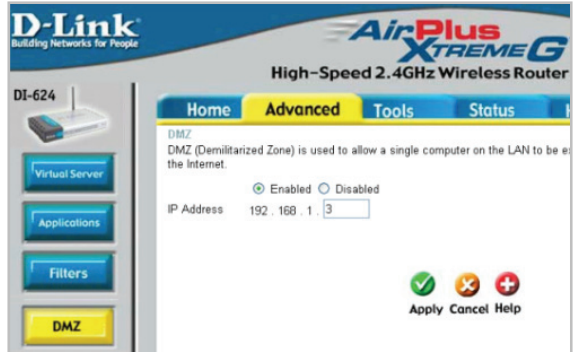
2.4 인터넷 연결

2.4.1 공유기 사용

(Example2) D-Link IP 공유기

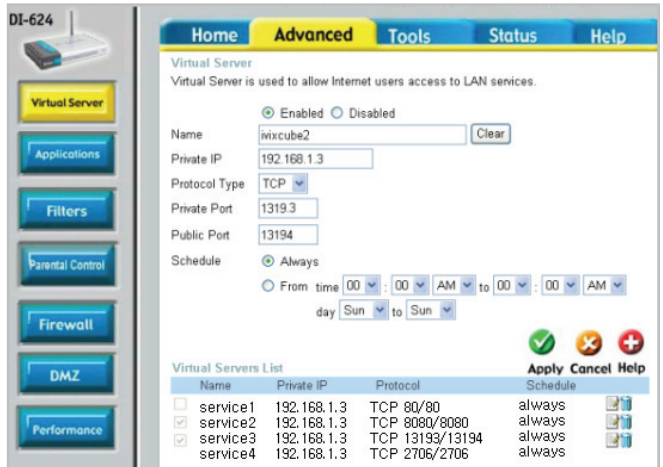
[DMZ Setting]

1. 웹 브라우저를 이용하여 공유기 설정 페이지 (192.168.1.1)에 접속한 후 사용자 이름(admin) 과 비밀번호(공란)을 입력합니다.
2. Advanced 탭을 선택하고, 좌측의 DMZ버튼을 클릭합니다.
3. Enable 을 선택하고, IP주소 항목에 Mvixbox의 IP를 입력합니다. (192.168.1.3)
4. Apply 버튼을 클릭하고, SAVE를 클릭합니다.



[Virtual Server (Port Forwarding) Setting]

1. 웹 브라우저를 이용하여 공유기 설정 페이지를 열고, (192.168.1.1). 사용자 이름(admin) 과 비밀번호(공란)을 입력합니다.
2. Advanced 탭을 선택하고, 좌측의 Virtual Server메뉴를 선택합니다.
3. virtual service이름을 입력합니다. Mvixbox 의 IP주소를 입력하고, Protocol을 선택합니다. (TCP)
Private Port에 사용할 포트 번호를 입력합니다.
Public Port에 인터넷 상에서 접속할 때 사용하는 포트를 입력합니다. (통상 private port와 동일)
필요한 경우 스케줄 설정을 합니다.
4. Apply버튼을 클릭하고, 설정을 저장합니다.



2.4 인터넷 연결

2.4.1 공유기 사용

(Example3) LINKSYS IP 공유기

[DMZ Setting]

1. 웹 브라우저를 이용하여 공유기 설정 페이지를 열고, (192.168.1.1). 사용자 이름(admin) 과 비밀번호(공란)을 입력합니다.
2. Applications/gaming메뉴에서 DMZ항목을 설정을 하고, Enable을 선택합니다.
3. IP address 항목에 Mvixbox의 IP주소를 입력합니다. (192.168.1.3)
4. Save Settings버튼을 클릭하여 저장을 완료합니다.

The screenshot shows the LINKSYS web interface for DMZ settings. The 'Applications & Gaming' menu is selected, and the 'DMZ' sub-menu is active. The 'DMZ' section has 'Enable' selected with a radio button. The 'DMZ Host IP Address' is set to '192.168.1.3'. At the bottom, there are 'Save Settings' and 'Cancel Changes' buttons.

[Virtual Server (Port Forwarding) Setting]

1. 웹 브라우저를 이용하여 공유기 설정 페이지를 열고, (192.168.1.1). 사용자 이름(admin) 과 비밀번호(공란)을 입력합니다.
2. Applications/gaming메뉴에서 Port Range Forwarding 메뉴를 선택합니다.
3. Application name 에 이름을 입력합니다.
Start~End port에 사용할 포트를 입력합니다. (Start와 End가 동일할 수도 있습니다.)
프로토콜항목에서 TCP를 선택합니다.
IP address 에 Mvixbox의 IP주소를 입력합니다.
4. Save Settings를 클릭하여 설정을 적용 합니다.

The screenshot shows the 'Applications & Gaming' menu with 'Port Range Forwarding' selected. A table lists four forwarding rules, all for TCP protocol and destination IP 192.168.1.3. The 'Enabled' column has checkmarks for all rules.

Application Name	Start ~ End Port	Protocol	To IP Address	Enabled
service1	80 to 80	TCP	192.168.1.3	<input checked="" type="checkbox"/>
service2	8080 to 8080	TCP	192.168.1.3	<input checked="" type="checkbox"/>
service3	13193 to 13194	TCP	192.168.1.3	<input checked="" type="checkbox"/>
service4	2706 to 2706	TCP	192.168.1.3	<input checked="" type="checkbox"/>

At the bottom, there are 'Save Settings' and 'Cancel Changes' buttons.

2.4 인터넷 연결

2.4.1 공유기 사용

(Example4) NETGEAR IP 공유기

[DMZ Setting]

1. 웹 브라우저를 이용하여 공유기 설정 페이지를 열고 ,(192.168.1.1). 사용자 이름(admin) 과 비밀번호 (password)를 입력합니다.
2. WAN 설정 메뉴를 선택한 후, Default DMZ Server 의 체크 박스에 체크를 합니다.
3. Mvixbox의 IP주소를 입력합니다. (192.168.1.3)
4. Apply를 클릭하여 설정을 저장합니다.

NETGEAR SMART WIZARD router manager
54 Mbps Wireless Router model WGR614 v7

Content Filtering
Logs
Block Sites
Block Services
Schedule
E-mail
Maintenance
Router Status
Attached Devices
Backup Settings
Set Password
Router Upgrade
Advanced
Wireless Settings
Port Forwarding / Port Triggering
WAN Setup

WAN Setup

☒ Connect Automatically, as Required
☐ Disable SPI Firewall
☒ Default DMZ Server 192.168.1.3
☐ Respond to Ping on Internet Port
MTU Size (in bytes) 1500
NAT Filtering ☒ Secured ☐ Open
Apply Cancel

[Virtual Server (Port Forwarding) Setting]

1. 웹 브라우저를 이용하여 공유기 설정 페이지를 열고 ,(192.168.1.1). 사용자 이름(admin) 과 비밀번호 (password)를 입력합니다.
2. Advanced의 Port Forwarding/Port Triggering 메뉴를 선택합니다.
3. 서비스 메뉴에서 Port Forwarding을 선택합니다.
4. Add Custom Service 버튼을 클릭합니다.
service name 에 이름을 입력합니다.
Starting Port에 포트 번호를 입력합니다.
Ending Port에 starting port에 입력한 것과 동일한 포트 번호를 입력합니다.
Server IP Address에 Mvixbox의 IP주소를 입력합니다.
5. Apply를 클릭하여 설정을 저장합니다.

E-mail
Maintenance
Router Status
Attached Devices
Backup Settings
Set Password
Router Upgrade
Advanced
Wireless Settings
Port Forwarding / Port Triggering
WAN Setup
LAN IP Setup
Dynamic DNS
Static Routes
Remote Management
UPnP
Web Support

Port Forwarding / Port Triggering

Please select the service type
☒ Port Forwarding
☐ Port Triggering

Service Name Server IP Address
AIM 192.168.1.3 Add

#	Service Name	Start Port	End Port	Server IP Address
1	service1	80	80	192.168.1.3
2	service2	8080	8080	192.168.1.3
3	service3	13193	13194	192.168.1.3
4	service4	2706	2706	192.168.1.3

Edit Service Delete Service
Add Custom Service

Ports - Custom Services

Service Name service4
Service Type TCP
Starting Port 2706 (1~65534)
Ending Port 2706 (1~65534)
Server IP Address 192.168.1.3
Apply Cancel

2.4 인터넷 연결

2.4.2 DDNS(Dynamic Domain Name Server)

DDNS란?

일반 적으로 인터넷 서비스 제공하는 업체들은 유동 IP를 할당합니다. 그러므로, 외부의 사용자가 접근을 하려면, 유동IP를 확인 한후, 접근을 해야 합니다. 이런 경우 dynamic domain name service (DDNS) 기능은 매우 유용하게 사용됩니다. DDNS는 유동 IP를 이해하기 쉬운 문자(이름)로 접속이 가능하게 해주는 서비스입니다. Mvixbox는 이런 DDNS기능을 지원합니다.

그러나, 이 기능은 공유기를 사용할 경우 DMZ또는 포트포워딩 설정이 먼저 되어 있어야 합니다. 만일, DMZ설정이나 포트포워딩 을 하지 않은 상태에서 연결을 시도하면, Mvixbox로 접근이 되지 않습니다.

[DDNS구성]

- 원하는 도메인 이름을 입력하고 [확인]버튼을 클릭하면 등록이 됩니다.
- 도메인 이름은 알파벳과 숫자를 이용해서 생성을 해야 합니다. 단, 숫자만은 사용할 수 없습니다. 최대 사용가능 글자수는 12자 입니다.
- 만일, 등록하고자 하는 이름이 이미 사용되고 있다면, 등록이 이루어 지지 않습니다. 다른 이름을 사용하도록 합니다.
- 등록이 성공적으로 완료가 되면, 외부 네트워크에서 해당 도메인으로 접속이 가능합니다.

[DDNS삭제]

- [삭제]버튼을 누르면 등록된 도메인 이름이 삭제됩니다.
- 삭제 후에는 새로운 도메인 이름을 등록할 수 있습니다.

▶ DDNS설정

기본도메인

호스트이름	<input type="text" value="jgchoi111"/> .mvix.net	<input type="button" value="확인"/> <input type="button" value="삭제"/>
영문, 영문-숫자 조합으로 입력 하세요. 해당장비의 ddns호스트를 자동 갱신 하였습니다		

- Sysadmin으로 로그인한 후 [관리자]-[네트워크관리]-[DDNS설정] 메뉴를 선택합니다.
- 호스트 이름 항목에 원하는 이름을 입력하고 [확인]을 클릭합니다.
- 입력된 이름을 사용하는 다른 사용자가 없다면, 바로 사용이 가능하고, 이미 등록이 된 이름이라면 다른 이름을 입력하여 다시 시도를 합니다.
- 이 설정을 할 때, 공유기를 사용할 경우 80번과 8080포트를 열어주어야 합니다. (Quick Guide 참조)
- 이 기능은 Mvixbox의 부팅시 또는 IP가 변경될 때마다 자동으로 갱신이 됩니다.
- 사용하던 도메인을 변경하려면 [삭제]를 클릭하여 기존의 이름을 삭제한 후, 새로운 이름을 등록하여 사용이 가능합니다.
- 외부의 사용자가 접속을 할 때는 http://입력한_이름.mvix.net:8080 으로 접속을 하면 됩니다..

2.5 설정마법사(사용 도중 설정 변경)

[설정마법사]



1. Mvixbox 사용 도중 제품 설정 정보를 변경하고자 할 때는 메인화면에 있는 '설정마법사'를 사용합니다.



2. 서버명을 설정합니다. 서버이름은 iTunes, 네트워크 드라이브, UPnP로 장비가 검색될 때 나타나는 이름입니다.
[다음]버튼을 누르면 설정정보가 저장된 후 다음 단계가 진행됩니다.



3. 비밀번호를 설정합니다.
4. 비밀번호 분실 시 사용할 질문을 선택하고 답변을 입력합니다. 비밀번호를 초기화할 때 반드시 필요한 항목이므로 신중히 입력합니다.
5. 보안폴더 비밀번호를 설정합니다. 보안폴더는 자료를 좀 더 안전하게 보관하고자 하는 경우 사용하는 폴더로 폴더 접근 시 비밀번호가 필요합니다.
[다음]버튼을 누르면 설정정보가 저장된 후 다음 단계가 진행됩니다.

2.5 설정마법사(사용 도중 설정 변경)

[설정마법사]



6. 메일서버를 설정합니다. 메일서버를 설정하지 않는 경우 링 크메일이나 경고메일 등 메일관련 기능이 동작하지 않습니다. [다음]버튼을 누르면 설정정보가 저장된 후 다음 단계가 진행됩니다.



7. 현재 시간과 타임존을 설정합니다. [다음]버튼을 누르면 설정정보가 저장된 후 다음 단계가 진행됩니다.



8. 서비스 포트를 설정합니다. [설정 전 반드시 읽어보기] 버튼을 눌러 주의사항을 확인합니다. [Default] 버튼을 누르면 기본값으로 설정됩니다. [다음]버튼을 누르면 설정정보가 저장된 후 다음 단계가 진행됩니다.

2.5 설정마법사(사용 도중 설정 변경)

[설정마법사]



9. 공유기를 설정합니다. 공유기를 사용하지 않을 경우에는 Mvixbox가 모뎀이나 스위치에 랜케이블로 연결되어 있는지 확인합니다. 공유기를 사용할 때에는 포트포워딩과 DMZ설정을 합니다.

[포트내역버튼을 눌러 설정 방법을 참고합니다.

[다음]버튼을 누르면 설정정보가 저장된 후 다음 단계가 진행됩니다.



10. DDNS를 설정합니다. DDNS는 외부에서 Mvixbox에 접속할 경우 사용할 도메인이 됩니다.

공유기를 2개 사용하거나 사설 IP환경에서 사용할 경우에는 DDNS 동작이 원활하지 않을 수 있습니다.

[확인]버튼을 누르면 설치마법사가 종료되고 메인페이지로 이동합니다.

A. 업그레이드

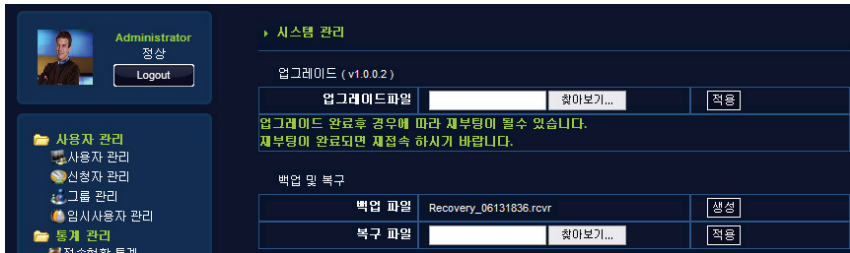
버전 확인

1. sysadmin으로 로그인합니다. (더 자세한 내용은 사용자 매뉴얼을 참고하십시오.)
2. [관리자]-[시스템 관리]-[시스템관리] 메뉴를 클릭하면 하단에 “업그레이드” 항목에서 Mvixbox의 버전을 확인 할 수 있습니다.

** 펌웨어를 업그레이드 하기 위해서는 <http://www.mvix.net>에 로그인하여 파일을 다운로드 할 수 있습니다.

업그레이드 방법

- 1) <http://www.mvix.net>에서 업그레이드 파일을 다운로드 합니다.
- 2) [관리자]-[시스템 관리]-[시스템관리] 메뉴를 클릭한 후 하단에 “업그레이드” 항목에서 [찾아보기]버튼을 클릭하여 다운로드 한 파일을 선택합니다.



- 3) [적용]버튼을 클릭하면 업그레이드가 진행됩니다.

주의) 업그레이드 패치 파일은 순차적으로 업그레이드 해야만 합니다. 즉 업그레이드 패치 파일의 버전에 따라 순서대로 업그레이드를 하셔야만 올바르게 사용할 수 있습니다.

B. 활용가이드

<p>iTunes(아이튠즈)를 이용해서 음악 파일을 감상하고 싶을 때</p> <ul style="list-style-type: none"> • Open 폴더 아래에 있는 music(iTunes) 폴더 내에 감상하기 원하는 mp3 파일을 저장해 두세요. • 자신의 컴퓨터에서 아이튠즈 프로그램을 실행하세요. • 공유 항목에 자동으로 Mvixbox-Musics 라는 이름이 나타납니다. • 뮤직 박스 안에는 음악 폴더에 저장되어 있던 mp3 파일 목록이 나타납니다. • 원하는 음악을 선택해서 재생시키면 스트리밍 방식으로(다운로드 할 필요 없이) 음악을 감상할 수 있습니다. • 내 컴퓨터가 같은 네트워크 환경 안에 있을 때만 감상이 가능합니다. • Musics(iTunes) 폴더에 있는 파일리스트는 1분마다 자동 갱신됩니다.
<p>USB 프린터를 공유하고 싶을 때</p> <ul style="list-style-type: none"> • USB 방식의 프린터를 장비에 연결시키세요. • 내 컴퓨터에서 장비의 아이피로 검색해 보면 'lp'라는 이름의 프린터가 나타납니다. • 이 프린터를 연결하세요. 연결할 때 해당 프린터에 맞는 윈도우 프린터 드라이버를 설치해 주세요. 윈도우 운영체제에서 제공해 주거나 해당 프린터 업체에서 제공하는 드라이버를 사용하면 됩니다. • 내 프린터에 네트워크 프린터로 등록이 되었으면 문서를 인쇄할 때 이 프린터로 인쇄할 수 있습니다. • 여러 컴퓨터에서 한 대의 프린터를 공유해서 사용할 때 편리합니다. 프린터 공유를 위해 컴퓨터를 계속 켜 둘 필요가 없습니다.
<p>Open폴더나 USB 외장장치를 다른 PC나 디빅스 플레이어와 공유하고 싶을 때</p> <ul style="list-style-type: none"> • [관리자]-[시스템관리]-[서비스관리] 메뉴에서 윈도우 탐색기 설정을 enable 모드로 설정해 주세요. • Share 모드를 선택합니다. Share모드에서는 Open폴더나 USB장비 중에서 다른 장비에서 공유하고 싶은 것을 선택하십시오. • 네트워크 폴더 검색 기능을 가진 미디어 기기(예를 들어 디빅스 플레이어)에서 네트워크 폴더 검색을 해 보세요. • Mvixbox라는 이름이나 [시스템관리] 메뉴에서 "Mvixbox 이름" 설정부분에서 입력하신 이름으로 된 폴더가 검색이 됩니다. • 해당 폴더 안에 있는 미디어 파일들을 재생시켜 감상하실 수 있습니다.
<p>개인 홈페이지를 운영하고 싶을 때</p> <ul style="list-style-type: none"> • WebDisk Explorer 나 Web Explorer 로 접속한 후 시스템폴더하위에 있는 www 폴더에 홈페이지 관련파일 업로드합니다. • 'index.php'이 이미 존재하므로 기존의 파일을 다른 이름으로 변경합니다. (e.g. to 'index.php_'). • Mysql을 사용하고자 하는 경우에는 ssh를 이용하여 sysadmin으로 접속한 후 'mysql -u root -p mysql'을 입력합니다. 이때 패스워드는 없습니다. Mysql 접속 후에 mysql의 root 패스워드를 지정하시기 바랍니다. • Mvixbox의 IP주소를 입력할때, 이 개인 홈페이지를 볼 수 있습니다. • Mvixbox 원본 페이지는 'http://Mvixbox address:8080.' 로 접속할 수 있습니다. • 아파치 웹서버나 PHP의 설정을 변경한다면, 현재의 서비스를 유지하게 되므로 주의해야 합니다. 현재의 설정을 반드시 백업하고, 변경된 설정을 사용하도록 합니다.
<p>무선랜을 사용하고 싶을 때</p> <ul style="list-style-type: none"> • 장비와 호환되는 USB 무선랜 장치를 USB 포트에 연결하세요. • 시스템 관리자 네트워크 설정에 가서 무선을 선택한 후 네트워크 설정을 하세요. • 무선랜을 선택하면 유선랜을 사용할 수 없으니 주의하세요. • 무선랜은 일반적으로 유선랜에 속도가 느리고 안정성이 떨어지므로 가끔적 유선랜으로 사용하시기 바랍니다.
<p>USB 장비를 백업하고 싶을 때</p> <ul style="list-style-type: none"> • USB 장비를 USB 포트에 연결하세요. 신호음이 1회 울립니다. • 전면의 복사 버튼을 1초만 클릭하세요. (5초 이상 클릭하면 전원이 꺼지므로 주의하세요.) • 1회 신호음과 함께 USB 장비의 파일이 시스템폴더/USBCOPY 폴더로 복사됩니다. • 복사될 때 현재 시간과 같은 이름의 파일이 자동으로 생성됩니다. • 복사가 끝나면 신호음이 두 번 울립니다. • 남은 공간이 부족하면 복사를 하지 않으며 신호음이 5번 울려서 백업에 실패했다는 것을 알립니다.

B. 활용가이드

디스크 공간을 USB 외장 디스크로 확장하고 싶을 때
<ul style="list-style-type: none"> • USB 외장 디스크를 USB 포트에 연결하세요. • 전면 포트에 연결했을 경우에는 USBDISK1 폴더가, 후면에 연결했을 경우에는 USBDISK2 폴더가 시스템폴더 밑에 생깁니다. • 디스크 안에 파티션이 여러 개 있을 경우에는 part01, ... , part0N 이렇게 순서대로 폴더가 보입니다.
데이터를 안전하게 보관하고 싶을 때
<ul style="list-style-type: none"> • 본 장비에서는 RAID 1 미러링 모드를 지원합니다. • 최초 설치 시에 디스크의 정보를 안전하게 보관하기 원하면 미러링 모드를 선택하세요. • 미러링 모드는 두 개의 디스크가 있을 때만 의미가 있습니다. 처음에 하나의 디스크를 선택하여 설치하더라도 추후에 하나를 더 넣은 후 시스템 관리자 디스크 관리에서 디스크 확장을 클릭하여 미러링을 구축할 수 있습니다. • 미러링 모드에서는 하나의 데이터를 두 개의 디스크에 동시에 씴으로써 데이터를 보다 더 안전하게 보관합니다. • 미러링 모드에서는 두 개의 디스크 중 하나의 디스크가 장애가 생기더라도 다른 하나의 디스크로 서비스가 가능합니다. • 그러나 미러링 모드는 리니어 모드(확장 모드)에 비해 디스크에 쓰는 속도가 조금 느려지고 전체 물리적 용량의 절반만 사용할 수 있습니다.
아이피 주소를 자동으로 찾고 싶을 때
<ul style="list-style-type: none"> • UPnP을 이용하는 방법 <ul style="list-style-type: none"> - 윈도우 XP 이상 운영체제에서는 네트워크 환경에서 UPnP 기기를 검색해 주는 기능이 있습니다. 만약 UPnP 기능이 비활성화되어 있다면 이를 활성화 해 주십시오. - 본 장비의 이름이 자동으로 검색됩니다. - 해당 장비를 클릭하면 웹브라우저가 자동으로 열리면서 장비의 웹페이지에 연결해 줍니다. 웹 페이지를 주소로 보면 아이피 주소를 확인할 수 있습니다. • 인스톨 프로그램을 이용하는 방법 <ul style="list-style-type: none"> - 아이피 주소를 자동으로 찾을 수 있는 두 번째 방법은 인스톨 프로그램을 실행시키는 방법입니다. - 설치 마법사를 진행하다 보면 도중에 장비를 자동으로 검색하는 부분이 있습니다. 그 부분에서 발견한 장비의 아이피 주소가 나타납니다. - 인스톨 프로그램은 현재 실행되는 컴퓨터와 같은 네트워크에 있는 장비만을 검색할 수 있으므로 만약 검색이 안 되면 네트워크 설정을 장비가 연결된 네트워크 환경과 일치되는지 여부를 확인하십시오.
IP가 아닌 고정된 이름으로 장비에 접속하고 싶을 때
<ul style="list-style-type: none"> • [관리자]-[네트워크관리]-[DDNS설정] 메뉴를 선택합니다. • 자신이 원하는 호스트 이름을 설정합니다. • 설정이 성공하면 이후부터는 설정한 전체 주소로 외부에서 접근이 가능합니다. 단 인터넷 공유기 아래에 장비를 연결했을 경우는 반드시 인터넷 공유기에서 DMZ나 포트포워딩 설정을 해 주어야만 합니다. • 공유기의 아이피가 바뀌었을 경우는 시스템 관리자 DDNS 관리에 와서 주소를 갱신을 해 주셔야 합니다.
맥 컴퓨터를 사용 중일 때
<ul style="list-style-type: none"> • 맥용 접속기를 이용 <ul style="list-style-type: none"> - 웹에 자신의 계정으로 로그인한 후 맥용 접속기(Quick Launcher)를 다운로드 받으십시오. - 맥용 접속기를 이용해서 Samba 혹은 WebDAV 프로토콜로 내 계정에 할당된 공간을 파인더에 생성(마운트)할 수 있습니다. • 웹 탐색기를 이용 <ul style="list-style-type: none"> - 웹디스크탐색기는 윈도우 전용 프로그램이지만 웹 탐색기는 운영체제에 관계없이 사용할 수 있습니다. - 웹 탐색기를 이용해서 HTTP만으로 웹디스크탐색기와 동일한 기능을 이용할 수 있습니다. - 웹 브라우저는 파이어폭스를 권장해 드립니다. • 애플톡을 이용 <ul style="list-style-type: none"> - 'afp://장비의주소/자신의 계정 아이디'로 파인더에서 서버에 연결을 시도해 보십시오. - 인증창이 나타나면 자신의 계정 아이디와 패스워드를 입력하세요. - 파인더에 자신의 홈 영역이 생성(마운트)됩니다.

C. FAQ

C.a 설치 및 설정

제공된 설치CD로 설치를 할 수 없는 경우
<p>→ PC와 Mvixbox가 동일 네트워크 상에 있다면, 도스 명령창을 이용하여 ping 테스트를 합니다. 정상 연결이 되었다면 ping의 응답이 있어야 합니다. (예. 시작-실행-cmd입력-확인 클릭을 하면 도스 명령창이 나타나고, 도스 명령창에 ping 192.168.0.xxx (xx는 Mvixbox의 ip주소)입력 후 엔터를 누르면 확인이 가능합니다. 만일 정상 응답이 아니라면, 연결 상태를 확인합니다.</p> <p>→ 시리얼 번호가 정확하게 입력되어 있는지 확인을 합니다.</p> <p>→ 하드디스크가 정확히 마운트 되어 있는지 확인을 합니다. (전면의 LED로 확인 가능)</p>
CD설치 중 오류가 발생한 경우
<p>→ 강제로 설치 프로그램을 종료합니다.</p> <p>→ Mvixbox를 재부팅하고 설치를 다시 실행 합니다.</p>
시리얼 번호를 입력했지만, 설치 진행이 안될 경우
<p>→ 시리얼 번호를 확인후 정확하게 다시 입력합니다. 시리얼 번호는 대소문자를 구분합니다.</p>
외부 인터넷 상의 사용자가 연결이 가능한가요?
<p>→포트포워딩 또는 DMZ설정을 통해 외부의 사용자가 연결을 할 수 있습니다. 공유기를 사용할 경우 특히, 공유기 내의 사설IP가 아닌 공인 IP(또는 설정된 DDNS)로 접속을 시도해야합니다.</p>
인터넷 서비스는 유동 IP인데 쉽게 연결할 수 있나요?
<p>→ 도메인 주소를 이용하여 연결하면 가능합니다. 제공되는 DDNS기능을 이용하십시오.</p>
연결이 실패되었어요?
<p>→ 네트워크 상태가 정상인지 확인합니다.</p> <p>→ 시스템 관리자로 로그인하여 서비스상태가 모두 실행중인지 확인을 합니다. 만일 실행되지 않고 있는 서비스가 있다면, 실행을 클릭하여 재시작되도록 합니다.</p>
윈도우 탐색기 연결 실패.
<p>→ 윈도우 탐색기는 네트워크 폴더 공유 프로토콜은 동일합니다. Mvixbox와 동일 네트워크 상의 PC만이 윈도우 탐색기 연결이 가능합니다. 많은 인터넷 서비스업체들은 인터넷 상에서 보안등의 이유로 폴더 공유에 대해 제한을 합니다. 그러므로, 윈도우 탐색기 기능은 사용할 수 없습니다.</p>

C. FAQ

C.b 시스템 관리자(sysadmin) 및 일반사용자

사용자 비밀번호가 기억이 안나요.
→ 시스템관리자(sysadmin) 으로 로그인한 후, 해당 사용자와 일치하는 이름을 사용자 관리 메뉴에서 선택을 하면, 상세 정보가 나타납니다. 이 창에서 비밀번호 초기화를 누르면 해당 사용자의 비밀번호가 ID와 동일하게 변경이 됩니다. 사용자 ID로 로그인을 한 후, 좌측 메뉴에서 [내정보 수정]버튼을 클릭하여 비밀번호를 변경할 수 있습니다.
sysadmin 비밀번호가 기억이 안나요.
→ 로그인 화면에서 [비밀번호 초기화]버튼을 클릭하면, 비밀번호 초기화창이 생성됩니다. → 제품키와 제품 설치 시 입력한 '분실 시 질문'과 '답변' 항목을 작성한 후 [확인]버튼을 클릭합니다. → 관리자의 비밀번호가 초기 비밀번호인 "sysadmin"으로 변경이 됩니다. 변경 후 다시 비밀번호를 설정하여 이후 비밀번호를 잊지 않도록 주의 하십시오.
Windows 98에서 윈도우 탐색기로 연결이 안되요.
→ windows 98사용자 이름과 Mvixbox의 사용자 이름이 같은 경우 연결이 가능합니다. → Window 98 사용자는 반드시 Windows로그인 ID와 Mvixbox의 ID가 동일해야 합니다.
버전을 어떻게 확인할 수 있나요?
→ 버전은 Mvixbox의 UI 제일 상단에 표시되어 있습니다. (예. Ver.1.0.0.4)
소프트웨어 업그레이드가 가능한가요?
→ 업그레이드는 업그레이드 파일을 다운 받은 후에 장치에 적용을 할 수 있습니다. 설치 프로그램을 이용해서 업그레이드를 하거나 시스템 관리자(sysadmin)로 로그인을 한 후, [시스템관리]메뉴에서 업그레이드 항목을 이용하여 가능합니다.
시스템을 종료 하고 싶어요.
→ 시스템 관리자(sysadmin)로 로그인을 한 후에 [시스템 관리]에서 시스템 끄기를 선택한 후 [확인]을 클릭하면 시스템이 종료가 됩니다. 또는, 전면의 Release/shutdown버튼을 5초 이상 누르고 있으면, 비프음이 2회 들리고 shutdown이 됩니다.
여러 명의 사용자가 접속하여 사용할 수 있나요?
→ 여러 사용자가 동시에 접속을 하여 업로드와 다운로드가 가능합니다.
매킨토시 또는 리눅스 사용자도 사용이 가능한가요??
→ 매킨토시와 리눅스 사용자는 웹디스크와 윈도우 탐색기 기능은 사용할 수 없습니다만 웹 탐색기를 이용하여 모든 기능을 사용할 수 있습니다.

C. FAQ

C.b 시스템 관리자(sysadmin) 및 일반사용자

Quick launcher가 사용하는 포트 번호가 어떻게 되나요?
<p>→ 기본 값은 13193입니다.</p> <p>→ 방화벽 등의 이유로 포트번호를 변경할 수 있습니다. 서버의 포트번호는 시스템 관리자로 로그인한 후 좌측의 [시스템관리]-[서비스 관리]메뉴를 선택하면, 하단에 webdisk 탐색기 포트 번호를 입력할 수 있습니다. 사용할 포트번호를 입력하고 [적용]을 클릭하면 해당 포트를 이용하여 접속이 가능해집니다.</p>
하나의 ID를 동시에 사용가능 한가요?
<p>→ 하나의 ID로 동시에 여러 사람이 접속을 할 수는 있습니다. 하지만, 안정적인 동작은 보장할 수 없습니다.</p>
Quick launcher를 어디서 다운로드 가능한가요?
<p>→ 로그인 후 메인페이지의 좌측 하단에 매킨토시와 윈도우 사용자용 Quick Launcher 있어 다운로드가 가능합니다.</p>

D. 고장신고 전 확인사항

간단한 문제점은 직접 확인하여 사용이 가능합니다. 이는 보증 기간과 상관 없습니다. 케이스를 열지 마십시오. 전기적 충격 등 장치에 손상을 줄 수 있습니다. 오류가 발생하면 먼저 아래 항목들을 확인하도록 하십시오.

1) 네트워크 상에서 Mvixbox 접속이 되지 않을 때

- 네트워크 상태와 네트워크 포트를 확인하고 정확하게 연결합니다.
- 방화벽 등의 동작이 되고 있다면 해제하도록 합니다. (공유기, xp/vista, 백신 등)
- IP주소를 정확하게 모를 경우, 아래 2)를 참고합니다.
- 네트워크 설정이 정확하게 되어 있지 않을 경우 아래 3)을 참고합니다.
- 2)와 3)에서 문제를 확인할 수 없다면, 전면 패널의 LED의 동작이 이상한지 유무를 확인합니다.
- LED가 정상동작을 하지 않는다면, AS등 기술지원을 요청합니다.

2) Mvixbox의 IP주소가 기억이 나지 않아 접속할 수 없는 경우

- Mvixbox CD의 설치 프로그램을 실행합니다.
- Mvixbox를 찾는 화면이 나올 때까지 [다음]을 계속 클릭합니다.
- Mvixbox가 검색되어 화면에 나타나면, IP주소와 MAC주소가 표시됩니다. 표시된 IP주소로 접속이 가능합니다.
- 설치 프로그램에 관한 자세한 내용은 매뉴얼을 참고하십시오.

3) 네트워크 설정이 정확하게 되지 않아 Mvixbox로 접속이 안될 경우

- 제공된 설치 CD의 net-init 폴더에 있는 gbs_patch.bin 파일을 USB 메모리에 복사를 합니다.
- USB메모리가 Mvixbox에 연결이 되면, 네트워크 설정은 자동으로 초기화 됩니다.
- 초기화된 네트워크 IP는 매뉴얼의 네트워크 설정 항목을 참고하십시오.

4) 하드디스크가 정확하게 연결되지 않아 정상 동작이 되지 않을 경우

- 일반적으로 시스템이 운영되는 동안 하드디스크를 제거하고, 다시 연결하는 작업을 하게 되면 시스템 운영은 정지됩니다.
- 이 경우 시스템을 재 부팅 해야 합니다.

E. 용어 정리

UPnP
→ UPNP는 네트워크상에서 자동으로 장치를 찾을 수 있는 기능입니다. XP이상의 운영체제에서 UPnP를 사용하는 장치들은 동일 네트워크 상에서 자동으로 표시가 됩니다. 검색이 된 장치들을 더블클릭하여 실행을 하면, 해당 장치의 UI등으로 자동 연결이 됩니다. 이는 IP를 정확하게 모르더라도 쉽게 장치에 연결을 할 수 있는 기능입니다.
iTunes
→ ITUNES서버 서비스는 네트워크 상에서 멀티미디어 파일을 iTunes가 감지하여 플레이가 가능하도록 합니다. Mvixbox의 open폴더 아래의 music폴더에 있는 mp3파일만이 가능합니다. (영문 제목만 인식)
Print Server
→ printer서버는 네트워크상에서 프린터를 공유하도록 하는 기능입니다. USB프린터를 네트워크 프린터로 사용이 가능하게 합니다. 이 기능을 사용하기 위해서 프린터 드라이버를 설치를 해주어야 합니다.
SSH
→ SSH는 Telnet과 같은 서비스이지만, Telnet과는 다르게 보다 강화된 보안성을 가지고 있습니다. SSH를 사용하기 위해서는 SSH클라이언트를 PC에 설치해야 합니다.
Bittorrent
→ Bittorrent 는 보다 빠른 파일 다운로드를 위한 P2P서비스입니다. Bittorrent를 이용하여 파일을 다운로드 하려면, 먼저 torrent파일이 있어야 합니다. 일반적으로 기본적인 포트를 사용하지만, 필요할 경우 임의의 포트를 사용할 수 있습니다.
Network Shared Folder (Samba)
→ 윈도우 탐색기 서비스는 네트워크 상에서 폴더 공유를 할 수 있습니다. 이것은 사용자 모드와 공유모드를 이용합니다. 사용자 모드는 공유된 폴더에 접근하기 위해 사용자 인증이 필요하고, 공유 모드는 인증이 필요하지 않습니다. 모든 데이터 영역은 공유가 가능합니다. 간단히 USB 디스크도 공유가 가능합니다. 공유 모드는 인증이 필요하지 않기 때문에 주의가 필요합니다.
AppleTalk
→ AppleTalk은 네트워크상에서 애플 컴퓨터와의 공유를 위한 서비스입니다. 'Aft://Mvixbox주소/사용자 ID' 로 접속을 하여 사용자에게 할당된 공간에 연결이 가능합니다.

제품보증서

본 제품의 품질 보증기간은 제품의 구입 일로부터 산정 되므로 반드시 구입일자를 기재 받으시어 충분한 서비스를 받으시기 바랍니다. 또는 영수증을 보관하여 서비스 신청시 함께 제출하십시오. 단, 구입일을 산정 할 수 없는 경우 제품의 제조 년 월일로부터 2개월이 경과한 날로부터 기산합니다.

제 품 명		NAS 웹디스크	모 델 명	Mvibox (WDN-2000)
제조번호			구입일자	200 년 월 일
구 입 처				
고 객	성 명		전화번호	
	E-mail			
	주 소			

☞ 소비자 피해 보상 기준

본 제품의 소비자 피해에 대한 보상은 재정경제원 고시 소비자 피해보상 규정에 따릅니다.

☞ 보증내용

본 제품은 엄격한 품질 관리 및 검사 과정을 거쳐서 만들어진 제품입니다.

본 제품은 이상 발생시 구입 후 1년간 무상 A/S를 받을 수 있습니다.

(단, 보증기간 내라도 유상 서비스 조건에 해당하는 경우 서비스 요금을 받고 수리 해드립니다.)

본 제품의 수리를 요할 때는 보증서나 영수증을 꼭 제시해 주시기 바랍니다.

☞ 보증 제외사항

전원 어댑터, 각종 케이블 및 가방, 배터리, 사용설명서, 설치CD와 기타 액세서리, 당사에서 판매하지 않는 하드디스크는 보증에서 제외합니다. 하드디스크의 데이터는 백업하여 데이터의 손실에 대비합니다.

또한, 사용상의 문제로 인한 데이터 및 하드디스크 손실은 당사에서 책임지지 않습니다. 하드디스크의 내용을 항상 백업하시기 바랍니다.

☞ 유상 서비스

본 제품은 보증기간 내라도 아래 유상 서비스에 해당하는 경우는 서비스요금을 청구합니다.

사용자의 취급 부주의로 발생한 고장

- 지정 A/S 요원이 아닌 사람이 수리해서 고장났을 경우
- 천재지변(화재, 염해, 수해, 낙뢰, 기타 천재지변으로 정한 기준)
- 침수나 이물질 오염으로 인한 부식
- 제품을 떨어뜨리거나 충격으로 인하여 제품 파손 및 기능상의 고장이 발생한 경우
- 신나, 벤젠 등 유기용제에 의하여 외관 손상 및 변형이 된 경우
- 사용자 임의로 제품 내부를 개조하여 발생한 고장
- 당사에서 제공되지 않는 주변 장치등의 사용으로 인해 발생한 고장
- 기타 이용자의 과실이 인정되는 경우

☞ A/S 신청 방법

본사 및 서비스 지정점 내방을 원칙으로 하며 내방이 불가피하여 택배를 이용할 경우 택배비는 소비자 부담을 원칙으로 합니다.

UNICORN
Network Total Solution

주 소 **본사** 서울특별시 송파구 석촌동 226-16번지 운보빌딩 5층
A/S지정점 용산구 한강로2가 선인상가 22동 5층 9호
 전화번호 1588-2713
 팩스번호 (02)420-2723
 E-mail service@eunicorn.co.kr | unicorn@eunicorn.co.kr
 홈페이지 http://www.eunicorn.co.kr